

ผ้าทอพื้นเมืองของชาวอีสาน

Local Woven Textiles of Isan People

เกศินี บัวดีศ¹ / Kesinee Buadit

บทคัดย่อ

บทความนี้มีวัตถุประสงค์เพื่อศึกษา 1) รูปแบบและลักษณะสำคัญของผ้าทอพื้นเมืองของชาวอีสาน 2) ลวดลายสีสันผ้าพื้นเมืองของชาวอีสาน โดยเลือกศึกษา 5 จังหวัด ประกอบด้วย 1.จังหวัดสุรินทร์ 2.จังหวัดบุรีรัมย์ 3.จังหวัดนครราชสีมา 4.จังหวัดชัยภูมิ และ 5.จังหวัดมุกดาหาร โดยเก็บรวบรวมข้อมูลจากเอกสารและงานวิจัยต่างๆ ที่เกี่ยวข้อง และใช้รูปแบบการวิเคราะห์ข้อมูลเชิงเนื้อหา

จากการศึกษาพบว่า (1) จังหวัดสุรินทร์ มีผ้าโฮลนิยมใช้ไหมเส้นน้อยในการทอทำให้ผ้ามีความละเอียด เนื้อผ้าเบาบางและอ่อนนุ่ม (2) จังหวัดบุรีรัมย์ มีผ้ามัดหมี่ตีนแดงที่ถือว่าเป็นผ้าที่เป็นเอกลักษณ์ของจังหวัดบุรีรัมย์ นิยมใช้ไหมที่มัดหมี่เป็นลวดลายพื้นเมืองทอด้วยผ้าไหมทั้งผืน ส่วนเชิงของผ้ามัดหมี่ส่วนใหญ่จะเป็นพื้นสีแดง ลวดลายเป็นแถบหรือลวดลายจกขนาดเล็ก (3) จังหวัดนครราชสีมา มีผ้าหางกระรอกเป็นผ้าที่เป็นเอกลักษณ์ของชาวนครราชสีมา เป็นผ้าที่ใช้เทคนิคการทอพิเศษโดยการใช้ไหมสองเส้น หรือสองสี ทำเป็นเส้นลูกลายทำให้ผ้าที่ออกมาหลังจากการทอเสร็จสมบูรณ์จะมีลักษณะเหมือนภาพ 3 มิติ ลวดลายมีความเรียบง่าย แต่แฝงด้วยความประณีตและงดงาม (4) จังหวัดชัยภูมิ

¹ นักวิชาการอิสระ นิเทศศาสตรมหาบัณฑิต สาขาวิชาการประชาสัมพันธ์ มหาวิทยาลัยสยาม ประเด็นที่สนใจ คือ ศิลปวัฒนธรรมในอีสาน e-mail: kesinee770@gmail.com

มีผ้าไหมลายหมี่คั่นขนอนรีเป็นผ้าที่มีลวดลายเอกลักษณ์ของจังหวัดชัยภูมิ ซึ่งลวดลายเกิดขึ้นมาจากความคิดและความเชื่อที่สืบทอดกันมา และ (5) จังหวัดมุกดาหาร มีผ้าไหมมัดหมี่ลายแก้วมุกดาเป็นผ้าที่เป็นเอกลักษณ์ของชาวมุกดาหาร เกิดจากแนวคิดของผู้ว่าราชการจังหวัดในช่วงปี พ.ศ.2545 ที่อยากให้จังหวัดมีลวดลายผ้าที่เป็นเอกลักษณ์ประจำจังหวัด

ภูมิปัญญาท้องถิ่นในการทอผ้าของชาวอีสาน ในแต่ละจังหวัดมีภูมิหลังมีเอกลักษณ์และมีความโดดเด่นที่แตกต่างกันไป ทำให้ผ้าทอของแต่ละจังหวัดเป็นมรดกอันล้ำค่า ดังนั้นหน่วยงานต่างๆ ทั้งภาครัฐและภาคเอกชน ตลอดจนคนในท้องถิ่นควรอนุรักษ์ภูมิปัญญาท้องถิ่นด้านการทอผ้าให้อยู่คู่สังคมและประเทศชาติสืบไป

คำสำคัญ: ผ้าทอพื้นเมือง ชาวอีสาน

Abstract

This article was conducted to examine: 1) patterns and important particularities of local woven textiles produced by Isan people, and 2) colors and patterns of local Isan woven textiles in five provinces, i.e. Surin, Buriram, Nakhon Ratchasima, Chaiyaphum and Mukdahan. The data collection was practiced through searching and gathering related documents and literatures, and content analysis was utilized to acquire effective data.

The study found that: 1) Surin Province has a particular woven textile called Hol woven by using small silk thread, and its texture was delicate, thin and soft, 2) Buriram Province has a typical Ikat textile called

Mudmee Teen Dang woven by using silk thread though Ikat weaving technique, and its texture is generally red with small stripe Jok pattern, 3) Nakhon Ratchasima Province has a symbolic textile called Hang-Kra-Rok woven by using a special technique that is weaving two silk thread or two silk thread with different two colors to create stripe patterns. A complete Hang-Kra-Rok pattern is like 3D images, so it is generally simple but technical, exquisite and beautiful, 4) Chaiyaphum Province has a special silk textile called Mee-Kun-Khor-Na-Ree which its pattern was inherited from local traditional and cultural thoughts and beliefs, and 5) Mukdahan Province has a famous Ikat silk textile called Kawe Mukda which its pattern was created by the former Governor of Mudahan Province in 2002, who would like the province had a typical textile.

Local wisdom of weaving textiles among Isan people in each province is different according to their own cultural background, identity and uniqueness. These factors are so important that every sector like the Government, the individuals and the local people should cooperate and conserve them as valuable cultural heritages.

Keywords: Local Textiles, Isan People

ศูนย์การวิจัย
พุทธศิลป์ถิ่นอีสาน

1. บทนำ

ภูมิปัญญาท้องถิ่นเป็นสิ่งหนึ่งที่เสริมสร้างความเข้มแข็งให้กับชุมชน และเป็นรากฐานที่สำคัญที่ทำให้คนในสังคมเกิดความรัก สามัคคี และมีความเอื้อเฟื้อต่อกัน ซึ่งเป็นรากฐานที่สำคัญในการพัฒนาประเทศทั้งทางด้านสังคม เศรษฐกิจ และวัฒนธรรม สืบเนื่องจากถ้าคนในสังคมมีความรู้สึกที่ดีต่อกันแล้ว ความช่วยเหลือและความร่วมมือในด้านต่างๆ ก็จะมา โดยเฉพาะสังคมชนบทที่ได้มีการส่งต่อภูมิปัญญาท้องถิ่นจากรุ่นสู่รุ่นตั้งแต่อดีตเรื่อยมาจวบจนปัจจุบัน การทอผ้าพื้นเมืองเป็นภูมิปัญญาอย่างหนึ่งในท้องถิ่นที่สืบทอดกันมาอย่างช้านาน ซึ่งในสมัยอดีตนั้น แทบทุกครัวเรือนจะมีการทอผ้า เนื่องจากผ้าเป็นสิ่งจำเป็นต่อการดำรงชีวิตในแต่ละวัน ทั้งนำมาตัดหรือทำเป็นเสื้อ กางเกง กระโปรง ผ้าซิ่น ฯลฯ แต่ทั้งนี้การทอผ้าในแต่ละท้องถิ่นจะมีเทคนิค วิธีการ อุปกรณ์ที่ใช้และลวดลายที่แตกต่างกัน

ภาคอีสานเป็นดินแดนเก่าแก่แห่งหนึ่งของไทย เห็นได้จากการปรากฏร่องรอยทางประวัติศาสตร์ที่เกิดการพัฒนาการทางสังคมมาอย่างยาวนาน ส่วนทางด้านภูมิปัญญาท้องถิ่นในดินแดนแห่งนี้ได้เกิดภูมิปัญญาต่างๆ อย่างมากมาย บางส่วนก็สูญหายไปตามกาลเวลาแต่บางส่วนก็ได้รับการส่งต่อและสืบทอดจากรุ่นสู่รุ่นมาจวบจนปัจจุบัน

การทอผ้า เป็นภูมิปัญญาท้องถิ่นอย่างหนึ่งที่สำคัญของชาวอีสาน ซึ่งในสมัยก่อนผู้หญิงอีสานจะทอผ้าเพื่อใช้ในครัวเรือนเอง เนื่องจากมีเวลารว่างเว้นจากการทำนา ทำสวน เลี้ยงดูบุตร หรือแม่แต่เพื่อประหยัดค่าใช้จ่ายในครัวเรือน รวมทั้งความเชื่ออย่างหนึ่งของชาวอีสานเกี่ยวกับการทอผ้า คือ เพื่อนำผ้าที่ได้จากการทอมาใช้ในพิธีกรรมต่างๆ ทั้งการเกิด การบวช การแต่งงาน การตาย หรือแม้แต่การถวายให้กับวัด เพื่อใช้ประโยชน์ในกิจกรรมต่างๆ ที่ทางวัดได้จัดขึ้น

รวมทั้งถ้าหากทอผ้าได้ในจำนวนที่มากยังสามารถนำผ้าที่ทอได้ไปจำหน่าย ซึ่งเป็นการหารายได้ให้กับครอบครัว ผ้าทอจึงเป็นสิ่งจำเป็นสำหรับชีวิตคนอีสานเรื่อยมา เห็นได้จากการศึกษาของสุภัทรา โอฟ้าริกเดช (2536: อ้างในธีรรัตน์ ชื่นศิริกุล, 2555) ที่ได้กล่าวว่า ผ้าและงานทอผ้า นับเป็นผลงานของความเจริญรุ่งเรืองทางด้านศิลปะและวัฒนธรรมความเป็นอยู่ของผู้คนในโลกนี้ จากหลักฐานทางโบราณคดีที่ปรากฏอยู่ในปัจจุบัน พบว่าดินแดนซึ่งเป็นราชอาณาจักรไทยอยู่เนี่ย มีการทอผ้าขึ้นใช้มาแล้วไม่ต่ำกว่า 2,500 ปี โดยชุมชนที่อาศัยกระจุกกระจายอยู่ทั่วไปในเขตแหลมทองนี้ แม้แต่ใหม่ก็พบว่ามีกรรมมาทอเป็นผืนผ้าตั้งแต่สมัยประวัติศาสตร์ โดยเฉพาะในแหล่งโบราณคดีบ้านเชียงที่พบว่ามีกรรมมาทอผ้าใหม่ก่อนที่จีนจะนำไปทอเป็นผ้าไหมจนแพร่หลายไปทั่วโลก

สอดคล้องกับการศึกษาของทศวรรณ ธิมาคา (2553: อ้างใน ธีรรัตน์ ชื่นศิริกุล, 2555) เรื่องการจัดการความรู้ภูมิปัญญาพื้นบ้านล้านนาเรื่องการทอผ้ายกลำพูน พบว่า มนุษย์สามารถผลิตผ้าชนิดต่างๆ ที่มีคุณภาพและมีสีสันขึ้นอย่างมากมาย ศิลปะเกี่ยวกับการทอผ้าหรือการผลิตผ้าคงสืบต่อเรื่อยมาจนถึงยุคที่คนไทยรวมตัวกันตั้งเป็นอาณาจักรต่างๆ ขึ้น ตั้งแต่อาณาจักรล้านนาไทย อาณาจักรสุโขทัย และสมัยกรุงรัตนโกสินทร์ ซึ่งในอาณาจักรล้านนาไทยนั้น หลักฐานทางประวัติศาสตร์ได้แสดงว่ามีกรรมมาทอผ้าขึ้นใช้ทั่วไป ทั้งที่ทอใช้สอยในครอบครัว และเป็นสินค้าซื้อขายแลกเปลี่ยนกัน กรรมวิธีและเทคนิคในการทอผ้าได้ก่อให้เกิดลวดลายต่างๆ ที่แตกต่างกันไป

ซึ่งทั้งงานของสุภัทรา โอฟ้าริกเดช และทศวรรณ ธิมาคา ต่างสะท้อนให้เห็นว่าผ้าทอนั้น มีความเป็นมาอย่างช้านาน และมีความสำคัญต่อการดำรงชีวิตของผู้คน รวมทั้งยังเป็นสิ่งที่สะท้อนถึงความเจริญรุ่งเรืองในชุมชนหรือกลุ่มคนนั้นๆ อีกด้วย

ชาวอีสานเป็นกลุ่มคนที่นิยมทอผ้าเพื่อใช้ประโยชน์ในกิจกรรมต่างๆ ซึ่งผ้าทอในภาคอีสาน มีมนต์เสน่ห์ของลวดลายผ้ากับความคิดในการสร้างลวดลายในการผูกมัดของผู้ถักทอผ้าที่สำคัญได้แก่ ผ้าทอมือ ผ้าไหม ผ้าฝ้าย ผ้าซิ่น ซึ่งส่วนใหญ่หลังจากการทำนามีเวลารว่างจึงหันมานิยมทอผ้าไว้สวมใส่ หรือจำหน่ายเพื่อสร้างรายได้ให้กับครอบครัวได้เป็นอย่างดี ความสวยงามของผ้าในแต่ละชุมชนมีที่มาและลวดลายผ้าไม่เหมือนกัน ลวดลายที่ปรากฏบนผ้านอกจากความสวยงามแล้ว ยังถือได้ว่าเป็นเอกลักษณ์เฉพาะของแต่ละชุมชนอีกด้วย เพราะลวดลายที่ปรากฏนั้น บางพื้นมีแค่ชิ้นเดียวลวดลายเดียวเท่านั้น

ดังนั้น จากความสำคัญดังกล่าว ผู้ศึกษาจึงได้สังเกตเห็นถึงความสำคัญของผ้าทอพื้นเมืองของชาวอีสานว่าในแต่ละพื้นที่มีรูปแบบและลักษณะสำคัญอย่างไร ตลอดจนการศึกษาเกี่ยวกับลวดลายสีสันทันของผ้าทอพื้นเมืองของชาวอีสานว่าในแต่ละจังหวัดควรมีลวดลายสีสันทันที่มีความโดดเด่นในด้านใดบ้าง

2. ความสำคัญของผ้าทอในอีสาน

ประทับใจ ลึกษา (2555: 1) ได้กล่าวว่า การที่ในภาคอีสานมีผู้คนอาศัยอยู่หลายกลุ่มวัฒนธรรม การผลิตผ้าพื้นเมืองจึงมีความแตกต่างกันไปตามกลุ่มวัฒนธรรม เช่น กลุ่มอีสานเหนือและอีสานกลาง ส่วนใหญ่เป็นผลผลิตจากฝ้ายและไหม อาทิ ผ้ามัดหมี่ ผ้าซิด และผ้าแพรวา ส่วนกลุ่มอีสานใต้จะเป็นกลุ่มคนที่มี การทอผ้าที่มีเอกลักษณ์โดยเฉพาะของตนเอง ซึ่งมีสีสันทันที่แตกต่างไปจากกลุ่มแรก

อย่างไรก็ตามผ้าทอในภาคอีสาน อติตที่ผ่านมากการทอผ้าถือเป็นหน้าที่สำคัญของผู้หญิงชาวอีสาน เพราะจะต้องทอผ้าเพื่อใช้เป็นเครื่องนุ่งห่มในชีวิตประจำวัน ผู้หญิงอีสานต้องเรียนรู้และฝึกหัดการทอผ้ามาตั้งแต่เด็ก จน

กลายเป็นส่วนหนึ่งของวิถีชีวิตตั้งคำผญาที่สอนสตรีชาวอีสานว่า “ทอหูกบ่เป็นแจ ทอแพรบ่เป็นผา ต้อนเลี้ยงม่อนบ่ฮู้โตลูกโตนอน อย่าพ้าววนเอาผัว” คำผญาดังกล่าวสะท้อนให้เห็นว่าการทอผ้าเพื่อใช้ในครอบครัวเป็นสิ่งสำคัญที่ผู้หญิงอีสานจะต้องเรียนรู้และฝึกหัด โดยเริ่มจากผู้เป็นแม่ได้ถ่ายทอดความรู้และเทคนิควิธีการทอผ้าให้ลูกหลาน สืบทอดกันมาไม่ขาดสาย ผ้าใหม่ที่ทอได้นิยมสวมใส่ไปทำบุญที่วัด หรือในงานพิธีและงานมงคลต่างๆ รวมทั้งเก็บไว้เป็นมรดกให้ลูกหลาน (ศิริพร บุญชู และนนทวรรณ รักพงษ์, 2555: 8 - 9) รวมทั้งถ้าหากผู้หญิงอีสานทอผ้าไม่เป็นแล้ว ก็ไม่ควรเร่งรีบที่จะมีสามี

การทอผ้าของชาวอีสาน ส่วนใหญ่จะนิยมทอผ้าเพื่อใช้เป็นเครื่องนุ่งห่มและเครื่องใช้ในครัวเรือน นอกจากนั้น ชาวอีสานยังนิยมทอผ้าเพื่อใช้สำหรับการจัดงานบุญประเพณีพิธีกรรมต่างๆ ในวิถีชีวิตเป็นสองลักษณะใหญ่ๆ คือ พิธีกรรมความเชื่อต่างๆ ในชีวิต และพิธีกรรมทางศาสนาในแต่ละเดือน ที่รู้จักกันทั่วไปว่า “ฮีตสิบสอง” ซึ่งจัดเป็นงานบุญประเพณีทั้งสิบสองเดือน คือ บุญคูณลาน หรือ บุญกุ่มข้าวใหญ่ บุญข้าวจี บุญมหาชาติ บุญสงกรานต์ บุญบั้งไฟ บุญข้าสะ หรือ บุญเบิกบ้าน บุญเข้าพรรษา บุญข้าวประดับดิน บุญข้าวสาก บุญออกพรรษา บุญจุ้น และบุญมหาชาติ โดยเฉพาะบุญมหาชาติที่จัดกันในเดือนสี่เป็นประจำของทุกปี จนบางครั้งก็จะเรียกกันว่า บุญเดือนสี่ หรือบางทีก็จะเรียกสั้นๆ ว่าบุญพระเวส ซึ่งชาวอีสานจะออกเสียงเป็น “บุญแหวด” ตามความเชื่อเรื่องพระเวสสันดร ซึ่งเป็นเรื่องเล่าที่มีการสืบทอดกันต่อๆ มาทั้งในประเทศไทยและประเทศใกล้เคียงที่รู้จักกันในนาม “ชาดก” และเป็นเรื่องหนึ่งที่เชื่อกันว่าเป็นชาติหรือการเกิดของพระพุทธเจ้าครั้งหนึ่ง และเป็นครั้งสุดท้ายก่อนที่จะมาเกิดเป็นพระพุทธเจ้า จึงเชื่อกันว่าเป็นการเกิดครั้งที่ยิ่งใหญ่ที่สุด จน

เรียกกันว่า มหาชาติ หรือ มหาเวสสันดรชาดก อันเป็นชาดกของพุทธศาสนาเรื่องสำคัญที่แพร่หลายมากที่สุด (ณัติภรณ์ พิลลา, ม.ป.ป.)



ภาพที่ 1 ผ้าทอที่ใช้ในงาน "บุญแมว" เป็นสำเนียงชาวอีสานที่มาจากคำว่า "บุญพระเวส"
ที่มา: http://guideubon.com/news/images/WedFebruary2011214440_pr943-1.jpg

ดังนั้นอาจกล่าวได้ว่า การทอผ้าของชาวอีสานนอกจากจะเป็นการทอผ้าเพื่อเป็นเครื่องนุ่งห่มแล้ว ยังทอตามความเชื่อ ความศรัทธาในพระพุทธรศาสนาด้วย เช่น การทอผ้าเพื่อถวายวัดในงานบุญประเพณีต่างๆ ตามความเชื่อศาสนาของชาวอีสานที่สืบต่อกันมาอย่างยาวนาน

3. วรรณกรรมที่เกี่ยวข้องกับผ้าทอพื้นเมืองของชาวอีสาน

ผู้เขียนได้ทำการศึกษาและรวบรวมงานวิจัยที่เกี่ยวข้องกับผ้าทอพื้นเมืองของชาวอีสาน จากนักวิชาการที่ได้ศึกษาไว้ โดยที่เห็นว่ามีมีความสำคัญและน่าสนใจ มีดังนี้

อรพิน พานทอง และคณะ (2540) ได้ศึกษาเรื่องการศึกษาเพื่ออนุรักษ์ลวดลายผ้าซิดจังหวัดยโสธร ผลการศึกษาพบว่า การทอผ้าซิดถือเป็นวัฒนธรรมการทอของชาวภูไทและชาวลาว ที่อพยพมาตั้งถิ่นฐานอยู่ในจังหวัดต่างๆ ทางภาคอีสานของประเทศไทย ในอดีตเป็นการทอผ้าเพื่อใช้ในชีวิตประจำวันและงานประเพณีต่างๆ ในปัจจุบันมีการส่งเสริมการทอผ้าซิดเพื่อสร้างรายได้ให้กับคนในชุมชน ยโสธรเป็นจังหวัดหนึ่ง que ประสบความสำเร็จในการสนับสนุนให้ประชากรในท้องถิ่นมีอาชีพและรายได้เพิ่มจากการทอผ้าซิด อาทิ หมอนซิด ที่นอน อย่างไรก็ตาม ปัจจุบันด้วยเหตุผลเชิงพาณิชย์การทอผ้าซิดในยโสธรเลือนหายไป ลวดลายที่ง่ายและสามารถผลิตได้รวดเร็ว ทำให้ลวดลายที่มีความซับซ้อนหรือลายอื่นๆ ในอดีต นอกจากนี้ยังไม่สนใจที่จะสร้างสรรค์ลวดลายใหม่อีกด้วย

นอกจากนี้ อ้อยทิพย์ เกตุเอม (2546) สังกัดคณะมนุษยศาสตร์และสังคมศาสตร์ มหาวิทยาลัยราชภัฏนครราชสีมา ได้ทำการศึกษาเพื่อพัฒนามาตรฐานผลิตภัณฑ์ระดับชุมชนในผ้าทอพื้นบ้านภาคอีสาน กรณีศึกษา “ผ้าหางกระรอก” ขึ้นในปี 2546 ผลการศึกษาพบว่า กลุ่มสตรีสหกรณ์ทอผ้าใหม่บ้านพะวงาดเห็นอพัฒนาและกลุ่มทอผ้าใหม่บ้านหลุ่งประดู่ ได้รับการถ่ายทอดให้กับชุมชนเรียนรู้ผ่านการจัดฝึกอบรมการพัฒนา “การทอผ้าไหมหางกระรอก” รวมถึงสมาชิกวิจัยยังได้รับความรู้ในการพัฒนาระบบบริหารจัดการกลุ่มให้มีประสิทธิภาพโดยใช้แนวคิดวัฒนธรรมชุมชนร่วมกับแนวคิดตะวันตก และ

ผลงานวิจัยได้ถูกนำไปใช้อย่างเป็นรูปธรรมโดยผู้ส่งออกผ้าไหม ที่สั่งซื้อผ้าไหมของกลุ่มสตรีสหกรณ์ทอผ้าไหมบ้านพะงาดเหนือพัฒนา ตั้งแต่ปี 2550 จนกระทั่งปัจจุบัน ทำให้กลุ่มฯ มีรายได้เพิ่มขึ้นประมาณ ปีละไม่ต่ำกว่า 420,000 บาท และสมาชิกกลุ่มฯ มีรายได้เสริมเพื่อจุนเจือครอบครัวมากยิ่งขึ้น

ส่วนงานอีกเรื่องที่มีความน่าสนใจเกี่ยวกับผ้าทอคืองานของ กิตติธันต์ ญาณพิสิษฐ์ (2557) ได้ศึกษาเรื่องจินตนาการใหม่ผ้าไหมมัดหมี่อีสาน งานศึกษานี้มีวัตถุประสงค์เพื่อมุ่งแสวงหาแนวคิดการออกแบบและการผลิตผ้าไหมต้นแบบ โดยใช้เทคนิคการสร้างลวดลายด้วยการมัดหมี่เพื่อให้เกิดลวดลายใหม่ๆ ในการผลิตผ้าทอพื้นเมือง จากการศึกษาพบว่าแนวคิดที่ผู้วิจัยสามารถนำมาใช้ในการออกแบบ ลวดลายใหม่เกิดจากแนวคิดดังนี้ 1. การจัดองค์ประกอบใหม่ในลวดลายโบราณ เป็นการนำเอาลวดลายผ้า โบราณของอีสานโดยเฉพาะลวดลาย ผาเสาด ลวดลายเอี้ย ลวดลายนาค มาจัดองค์ประกอบใหม่ ลดจำนวนของลวดลายบนผืนผ้าให้มีความเหมาะสม 2. การพัฒนารูปทรงของศิลปะพื้นบ้านมาเป็นแรงบันดาลใจ เป็นการนำเอารูปร่างของเงาหนึ่งตระกูลภาคอีสานมาเป็นแรงบันดาลใจในการออกแบบลายผ้าทอร่วมสมัย โดยการตัดทอนรูปทรงให้สามารถสร้างลวดลายด้วยเทคนิคการมัดหมี่ และ 3. การนำเอาคติความเชื่อมาเป็นแนวคิดในการออกแบบ เป็นการนำเอาปรากฏการณ์กบกินเดือน (จันทร์ปราศ) มาเป็นแรงบันดาลใจ โดยมีการสร้างลวดลายกบโดยนำรูปร่างกบจริง รูปร่างกบจากศิลปะพื้นบ้านมาพัฒนา ทั้งการพัฒนารูปร่าง การคงรูปร่าง และตัดทอนรูปร่าง แล้วนำรูปร่างเหล่านั้นมาจัดองค์ประกอบใหม่และจากการผลิตผ้าต้นแบบของช่างทอพบว่า ในการมัดหมี่และการทอจำเป็นจะต้องมีการปรับปรุงเปลี่ยนแปลง ให้สอดคล้องกับเทคโนโลยีในปัจจุบัน

4. กรอบแนวคิดและวิเคราะห์ในการศึกษา

จากการที่ผู้เขียนได้ศึกษาจากแนวคิด ทฤษฎีและทบทวนวรรณกรรมที่เกี่ยวข้องกับผ้าทอในอีสานดังกล่าวไว้ข้างต้น ผู้เขียนจึงสร้างและกำหนดกรอบแนวคิดเพื่อใช้ในการศึกษาและวิเคราะห์ไว้ ดังนี้



5. คำจำกัดความเฉพาะในการศึกษา

ผ้าทอพื้นเมืองในอีสาน คือ ผ้าทอเฉพาะพื้นที่ในภาคอีสาน ซึ่งประกอบด้วย 5 จังหวัด ได้แก่ สุรินทร์ บุรีรัมย์ นครราชสีมา ชัยภูมิ และมุกดาหาร

รูปแบบและลักษณะสำคัญของผ้าทอ คือ รูปร่าง หรือรูปทรงที่เป็นลักษณะเฉพาะตัวของผ้าทอ ทั้งขนาดของผืนผ้า และกระบวนการในการทอผ้าที่แตกต่างจากจังหวัดอื่น

ลวดลายสีสันทของผ้าทอ คือ สิ่งที่ปรากฏในผืนผ้าที่มีลักษณะโดดเด่นและสะท้อนถึงลวดลายสีสันทที่เป็นเอกลักษณ์เฉพาะของจังหวัดใดจังหวัดหนึ่ง ซึ่งเกิดจากวัตถุดิบที่ใช้ทอ ทักษะความชำนาญของผู้ทอ ความเชื่อของผู้ทอ ตลอดจนความต้องการของตลาดในแต่ละพื้นที่เป็นตัวกำหนด

6. รูปแบบ ลักษณะ และลวดลายผ้าทอพื้นเมืองในภาคอีสาน

เป็นที่เข้าใจกันดีว่าในภาคอีสาน มีจำนวน 20 จังหวัด ซึ่งในแต่ละจังหวัดก็มีภูมิปัญญาท้องถิ่นเกี่ยวกับการทอผ้าทั้งเหมือนและแตกต่างกัน ขึ้นอยู่กับองค์ประกอบหลายๆ ส่วน เช่น วัตถุดิบที่มีในแต่ละจังหวัด ความเชื่อของคนในแต่ละท้องถิ่น ความชำนาญในการทอผ้าที่แตกต่าง ตลอดจนความต้องการของตลาดในแต่ละพื้นที่ ซึ่งในประเด็นเหล่านี้ล้วนทำให้มีส่วนในการกำหนดผลผลิต คือ ผ้าทอและลวดลายที่ปรากฏในผ้าทอ

ทั้งนี้ จากการที่ผู้เขียนได้ศึกษาจากงานเขียนต่างๆ โดยเฉพาะข้อมูลจากระบบสารสนเทศศูนย์อนุรักษ์ผ้าไหม สำนักอนุรักษ์และตรวจสอบมาตรฐานหม่อนไหม กรมหม่อนไหม กระทรวงเกษตรและสหกรณ์ ที่ได้รวบรวมรายละเอียดของผ้าทอในภาคอีสาน ซึ่งผู้เขียนมองว่ามีความสำคัญ (ระบบสารสนเทศศูนย์อนุรักษ์ผ้าไหม, 2558) ได้แก่

ผ้าโฮล ผ้าโฮลเป็นผ้าไหมมัดหมี่ของกลุ่มชาติพันธุ์ไทยเชื้อสายเขมรในจังหวัดสุรินทร์ ถือเป็นลวดลายเอกลักษณ์ของทางจังหวัดสุรินทร์ “โฮล” เป็นคำในภาษาเขมรเป็นชื่อเรียกกรรมวิธีการผลิตผ้าไหมประเภทหนึ่งที่สร้างลวดลายขึ้นมาจากระบวนการมัดย้อมเส้นไหมให้เกิดสีดั้นและลวดลายต่างๆ ก่อน แล้วนำมาทอเป็นผืนผ้า มีกรอบมีเชิงสำหรับบุรุษให้สูง เรียกว่า “โฮลเปราะห์” และสตรีใช้สูงทอแปลงเป็นลายริ้ว เรียกว่า “โฮลแสร์ย”

ผ้าโฮลเป็นผ้าที่มีคุณภาพดีมาก เพราะการทอผ้าชนิดนี้ใช้เส้นไหมน้อย (ส่วนในสุดของเส้นไหม) ในการทอทำให้เป็นผ้าไหมมัดหมี่เนื้อแน่นเส้นไหมเล็กละเอียด เนื้อผ้าจะบางเบา เนื้อแน่นเนียน อ่อนนุ่ม ลวดลายสีดั้นเป็นแบบฉบับของชาวสุรินทร์ ซึ่งได้รับอิทธิพลจากศิลปะของเขมร

ลวดลายและกรรมวิธีการทอ ผ้าโฮลเป็นผ้าไหมมัดหมี่ที่มีลักษณะเฉพาะที่โดดเด่น นิยมใช้เส้นไหมน้อยในการทอ มีการมัดย้อมเส้นพุ่งด้วยวิธีการเฉพาะเรียกว่า “จนองโฮล” โดยการมัดหมี่ผ้าโฮล นิยมมัดหมี่ 21 ลำ ซึ่งการมัดหมี่เพียงหนึ่งลาย สามารถทอได้ถึง 4 แบบด้วยกัน

อย่างไรก็ตาม ในการค้นลำนัดหมี่ มัดหมี่โฮลแต่ละลำจะเป็นอิสระต่อกัน การทอจะใช้เทคนิคการทอพิเศษโดยการทอผ้าให้ลายเฉียงขึ้นเรียกว่า “ปะนะะ” การมัดย้อม จะนิยมใช้สีธรรมชาติ และมัดย้อมหลายครั้ง ละเอียดทุกขั้นตอน การย้อมสีผ้าโฮล คือ จะต้องให้ครูทอผ้ามาสอนวิธีการย้อมเสียก่อน เพราะถือกันว่าเป็นผ้าครู ที่จะต้องผ่านกระบวนการครบครุเสียก่อน ผ้าโฮลมี 5 สี ได้แก่ สีดำ แดง เหลือง น้ำเงิน และเขียว สีเหล่านี้ได้จากการย้อมด้วยสีธรรมชาติ เนื้อผ้ามีกมี่ 2 สี ด้านหน้าเป็นสีอ่อน ส่วนอีกด้านหนึ่งจะเป็นสีเข้มกว่า



ภาพที่ 2 ภาพผ้าโฮลประาะห์

ที่มา : http://www.qsds.go.th/silkcotton/k_1.php

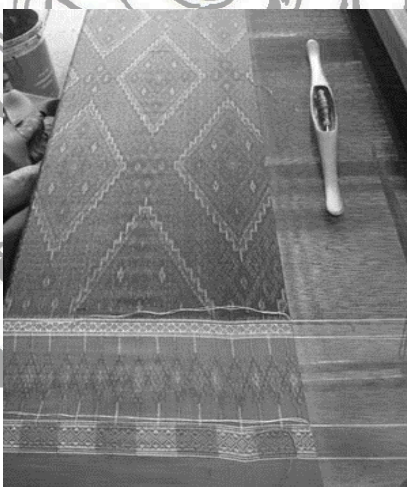
ลวดลายโฮลผู้ชาย เป็นผ้ามัดหมี่ของกลุ่มคนไทยเชื้อสายเขมรบริเวณอีสานใต้ มีลวดลายและสีเส้นต่างกัน ใช้เป็นผ้าถุงโจงกระเบนของผู้ชาย ในสมัยโบราณเรียก “ผ้าปุมเขมร” ราชสำนักใช้เป็นผ้าพระราชทานให้ข้าราชการบริพารตามตำแหน่ง เป็นผ้าขนาดใหญ่ กว้างและยาวมาก มักมีเชิงคล้ายผ้าปาเตลาของอินเดีย บางทีเรียก *ผ้าสมปัก* หรือ *ผ้าสองปัก* ภาษาเขมรหมายถึงผ้าถุง ซึ่งจะพระราชทานให้ตามยศ เช่น สมปักปุม สมปักกรวยเชิง สำหรับข้าราชการชั้นสูง ผ้าสมปักกริ้ว ผ้าสมปักกลาย สำหรับข้าราชการระดับเจ้ากรมและปลัดกรม จะได้รับพระราชทาน ผ้าสมปักล่องจวน ที่มีพื้นสีขาวสำหรับพราหมณ์สูง แต่ได้ยกเลิกไปในสมัยรัชกาลที่ 5

ส่วนลวดลายโฮลผู้หญิง เป็นผ้ามัดหมี่ที่เกิดจากการมัดหมี่ลวดลายเดียวกันกับ ผ้าโฮลเปราะห์ แต่เมื่อนำมาทอจะใช้วิธีการดัดลายให้เกิดลวดลายอีกแบบหนึ่งและเพิ่มองค์ประกอบของลวดลายเพิ่มเข้าไป คือ มีลายสายฝน หางกระรอกและคันด้วยเส้นพื้นสีแดงครึ่ง เป็นต้น ซึ่งแตกต่างจากลวดลายโฮลเปราะห์ เอกลักษณะอย่างหนึ่งของผ้า คือ บริเวณริมผ้าจะมีเส้นสีนูนขนานกันไปทั้งสองด้าน ในทิศของแนวเส้นพุ่งอันเนื่องจากการจัดลวดลายแล้ว ม้วนเส้นไหมที่เหลือสอดเข้าในช่องว่างของเส้นยืน จากนั้นทอทับ ทำให้ริมผ้าของผ้ามัดหมี่สุรินทร์มีความหนาและแข็งแรง ส่วนการนำไปใช้ประโยชน์นิยมใช้เป็นผ้าถุงในพิธีสำคัญ งานพิธีมงคลต่างๆ และใช้เป็นผ้าถุงในโอกาสพิเศษ

ผ้ามัดหมี่ตีนแดง ผ้ามัดหมี่ตีนแดง หรือ ชื่อเรียกตามภาษาท้องถิ่นที่ว่า “ซิ่นหัวแดงตีนแดง” หรือ “ซิ่นตีนแดง” หรือ “ซิ่นหมี่รอด” ถือได้ว่าเป็นผ้าไหมเอกลักษณ์ท้องถิ่นของชาวอำเภอพุทไธสง และอำเภอนาโพธิ์ จังหวัดบุรีรัมย์ โดยลักษณะผ้าไหมจะเป็นมัดหมี่ลวดลายพื้นเมืองทอด้วยไหมทั้งผืน คือมีหัวซิ่นและตีนซิ่นของผ้าจะเป็นสีแดงสด สมัยโบราณทอด้วยฟืมเล็กแล้วนำมาต่อหัวและ

ตีนชิ้น ปัจจุบันมีการทอต่อเนื่องเป็นผืนเดียวกันโดยไม่ใช้การต่อระหว่างตัวชิ้น ผ้ามัดหมี่ตีนแดงทอขึ้นครั้งแรกโดยช่างฝีมือทอผ้าในคุ้มของพระยาเสนาสงคราม (เจ้าเมืองคนแรกของอำเภอพุทไธสง) เมื่อประมาณกว่า 200 ปีมาแล้ว สันนิษฐานว่าเป็นผ้าชิ้นของกลุ่มชนลาว ต่อมาการทอผ้าชิ้นตีนแดงได้แพร่ขยายสู่หมู่บ้านใกล้เคียง และบ้านนาโพธิ์ซึ่งปัจจุบันเป็นอำเภอนาโพธิ์

ผ้ามัดหมี่ตีนแดง แหล่งผลิตส่วนใหญ่อยู่ในพื้นที่อำเภอพุทไธสงและอำเภอนาโพธิ์ จังหวัดบุรีรัมย์ ในสมัยโบราณนิยมทอผ้ามัดหมี่ตีนแดงให้เด็กและวัยรุ่นสวมใส่เพราะมีสีสดใส โดยลายหมี่ส่วนใหญ่เป็นลวดลายดั้งเดิม คือ ลวดลายนาค ลวดลายเขี้ยวเลื่อย (ลวดลายฟันเลื่อย) ลวดลายขอต่างๆ และต่อมาได้พัฒนาและปรับปรุงการทอเพื่อให้ผู้ใหญ่ได้สวมใส่ในงานบุญประเพณีสำคัญได้ ซึ่งนิยมใช้สวมใส่เฉพาะในงานพิธีกรรมทางศาสนา งานบุญประเพณีและพิธีการที่สำคัญเท่านั้น



ภาพที่ 3 ภาพลวดลายผ้ามัดหมี่ตีนแดง

ที่มา : http://www.qsds.go.th/silkcotton/k_16.php

สำหรับลวดลายและกรรมวิธีการทอ ผ้ามัดหมี่ตีนแดง มีลักษณะพิเศษคือ ส่วนเชิงของผ้ามัดหมี่ทุกผืนเป็นพื้นสีแดง บางผืนจกลวดลายเป็นแถบริ้วลวดลายจกขนาดเล็ก ตีนขึ้นบางครั้งมีการใช้เทคนิคการขีดเก็บเส้นไหมสี หรือที่ชาวบ้านในพื้นที่ เรียกว่า การเก็บตีนดาว มาผสมผสานเพื่อความสวยงามและแสดงฝีมือของผู้ทอ ผ้าขึ้นมัดหมี่ตีนแดงโบราณมีการต่อหัวขึ้นและตีนขึ้นลวดลายมัดหมี่จะทอเป็นขึ้นหมี่หวดหรือหมี่โลด ซึ่งมาจากภาษาท้องถิ่นภาคอีสาน หมายถึง การมัดและทอลวดลายมัดหมี่ต่อเนื่องไปรวดเดียว ลักษณะลวดลายผ้ามัดหมี่แบบนี้ บางท้องถิ่นในภาคอีสานจะเรียกว่า “หมี่หวาน”

วิธีการทอผ้ามัดหมี่ตีนแดง เป็นการทอผ้ามัดหมี่เส้นพุ่ง คือมีการมัดลวดลายและย้อมสีเฉพาะเส้นพุ่ง ส่วนเส้นยืนใช้เส้นไหมย้อมสีตามที่ต้องการแต่ไม่มีการมัดทำลวดลาย ซึ่งเป็นกระบวนการในการทอผ้ามัดหมี่ส่วนใหญ่ของประเทศไทย อุปกรณ์ในการมัดหมี่ ได้แก่ โกงหมี่ มีด เชือกกล้วย แต่ปัจจุบันนิยมใช้เชือกฟางที่ทำจากพลาสติก เพราะหาง่ายสะดวกกว่ากัน มีสีให้เลือกอีกด้วย เพราะการมัดหมี่จะมัดลวดลายครั้งเดียว ซึ่งใช้เวลาหลายวันกว่าจะเสร็จ ช่างมัดจะให้เชือกฟางมัดหมี่ที่ละสี สะดวกในเวลาที่ต้องแก้ฟาง เพราะบางจุดของลวดลายจะใช้สีขาว หรือไม่ต้องการที่จะผสมสีที่เกิดจากการย้อมทับเส้นหมี่ การย้อมยัดเป็นหลักจะต้องย้อมสีแดงก่อน ตามด้วยสีเหลือง จะย้อมสีครามเป็นสีสุดท้าย แต่จากข้อสังเกต โดยเฉพาะสีธรรมชาติที่นำมาใช้ของชาวอำเภอนาโพธิ์ จังหวัดบุรีรัมย์ จะไม่มีสีคราม ส่วนการนำไปใช้ประโยชน์นิยมใช้สวมใส่เฉพาะในงานพิธีกรรมทางศาสนา งานบุญประเพณีและพิธีการที่สำคัญ

ผ้าหางกระรอก ผ้าหางกระรอกถือถือว่าเป็นผ้าทอโบราณที่มีลักษณะลวดลายเรียบง่าย แต่แฝงด้วยความประณีตและงดงาม โดยใช้เทคนิคการทอผ้า

ที่เป็นเอกลักษณ์ของชนเผ่าไท คือ "การควบเส้น" หรือคนไทย เรียกว่า "ผ้าหางกระรอก"

จังหวัดนครราชสีมา ขึ้นชื่อว่าเป็นแหล่งทอผ้าหางกระรอก ที่สามารถทอผ้าได้งดงามที่สุดแห่งหนึ่ง ซึ่งลักษณะสำคัญของผ้าหางกระรอก คือ เป็นผ้าพื้นเรียบที่ใช้เทคนิคการทอพิเศษ ที่นำเส้นพุ่งพิเศษโดยใช้เส้นไหม หรือเส้นฝ้าย 2 เส้น 2 สี มาตีเกลียวควบเข้าด้วยกันให้เป็นเส้นเดี่ยวที่เรียกว่า เส้นลูกลาย หรือ ไหมลูกลาย หรือ เส้นหางกระรอก ใช้อุปกรณ์ในการทอคือ โนและโบก ซึ่งต้องอาศัยทักษะความชำนาญของผู้ตีเกลียวที่จะทำให้ได้เกลียวดี หรือเกลียวห่างตามต้องการ ส่วนเส้นไหมที่จะนำมาตีเกลยวนั้นควรเป็นเส้นไหมน้อยที่คัดเป็นพิเศษให้ได้เส้นไหมที่สม่ำเสมอ จากนั้นจึงนำไปเป็นเส้นพุ่งทอผ้า และผ้าที่ได้จะมีลักษณะลวดลายเล็กๆ ในตัวมีสีเหลืองอมม่วงระยับดูคล้ายเส้นขนของหางกระรอก ครั้งหนึ่งผ้าหางกระรอกเคยเป็นผ้าประจำจังหวัดนครราชสีมา ตามคำขวัญเดิมของจังหวัดที่ว่า "นกเขาควม อ้อยคันร่วม ส้มขี้ม้า ผ้าหางกระรอก ดอกสายทอง แมวสีสวาด" เพราะโคราชมีการทอผ้าหางกระรอกมานานกว่าร้อยปี



ภาพที่ 4 ภาพเทคนิค "การขึ้น" บั้มเกลียวเส้นไหม 2 สีเข้าด้วยกัน

ที่มา: http://www.qsds.go.th/silkcotton/k_2.php

ผ้าไหมหางกระรอกเป็นผ้าที่มีลวดลายเหลือบเงาสวยงาม มีวิธีการที่ทำให้เกิดลวดลายได้ 3 แบบ ได้แก่

1.ลวดลายหางกระรอกที่พุ่งไปด้านขวา เป็นการทอด้วยเส้นใยที่ตีเกลียวด้านขวา

2.ลวดลายหางกระรอกที่พุ่งไปด้านซ้าย เป็นการทอด้วยเส้นใยที่ตีเกลียวด้านซ้าย

3.ลวดลายหางกระรอกที่มีสายพุ่งเป็นหยักแหลม เป็นการใช้กระสวย 2 อัน พุ่งทอซ้อนสลับซ้ายขวา

ลักษณะทั่วไปของผ้าหางกระรอก คือ จะเป็นผ้าพื้นเรียบชนิดหนึ่ง มีความกว้าง 1 หลา ความยาว 4 หลา มักมีสีเข้ม เช่น สีเม็ดยะขาม สีเปลือกมังคุด สีแดงครั่ง ฯลฯ โดยจะมีลวดลายเหลือบสีในตัว มองเหมือนภาพ 3 มิติ ทั้งนี้ ผ้าหางกระรอกโบราณจะมีริ้วเชิงชายคั่นที่ชายผ้าทั้งสองด้าน ทอด้วยเส้นไหม ที่ต่างสีจากสีพื้น จะทอเป็นเส้นเล็กๆ 8 - 9 เส้น และมีเส้นกรอบบังคับไว้อีกข้างละ 3 - 4 เส้น ตามความพึงพอใจของผู้ทอ หรือบางผืนจะทอเป็นลวดลายลูกแก้วเล็ก ที่ดูงดงามแปลกตา ริ้วเชิงชายนี้บางคนเรียกว่า กั้น ก่าน ชิดคั่น เชิงคั่น เชิงผ้า กั้นชาย

จากกรรมวิธีการทอและลวดลายของผ้าหางกระรอก อาจสรุปเป็นลักษณะเด่นของผ้าหางกระรอกได้ว่า การทอผ้าไหมหางกระรอกนิยมทั่วไป ในภาคอีสานโดยเฉพาะเขตอีสานตอนใต้ ทอโดยการนำเส้นไหม 2 เส้นมาควบกัน ให้เป็นสีเดียวกัน เช่น สีเขียวควบสีเหลือง สีแดงควบสีเหลือง โดยเส้นไหมที่นำมาทอจะเป็นไหมเส้นเล็กเพราะจะทำให้ผ้าที่ทอมีความละเอียด งดงามและจะเกิดความเลื่อมของสีผ้าเมื่อทอ

ส่วนการนำไปใช้ประโยชน์นิยมทอเป็นผ้าใส่ส่ง ผ้านุ่งโจงกระเบน และผ้าซิ่น สมัยโบราณนิยมใช้เป็นผ้านุ่งโจงกระเบนสำหรับผู้ชาย ต่อมานิยมใช้นุ่งในงานพิธีสำคัญต่างๆ นอกจากนี้ยังเป็นผ้าที่ใช้ในพิธีกรรม เช่น ใช้ให้นาคนุ่งในงานอุปสมบท ผ้าห่อบาตร และเป็นผ้าปกโลงศพ ผ้าหางกระรอกจึงเป็นผ้าผืนสำคัญของครอบครัวที่ผู้เป็นแม่ ยาย ย่า จะทอฝากไว้ให้ลูกหลานด้วยความตั้งใจ หวังฝากฝีมือฝากชื่อไว้กับผืนผ้า เพื่อตายไปจะได้ใช้คลุมโลงศพ ดังคำกล่าวที่ว่า "ย่านตายไปมีผ้ายาวปกหน้า อยากรายบ้านอายุเมืองเพิ่น"

ปัจจุบันได้มีการทอผ้าหางกระรอกประยุกต์ให้มีลวดลาย สี สัน สวยงามเหมาะสมสำหรับนำไปตัดเย็บเสื้อผ้า รวมถึงพัฒนารูปแบบผลิตภัณฑ์เป็นผ้าคลุมไหล่ ผ้าพันคอ ผ้าห่ม ฯลฯ

ผ้าไหมลายหมี่คั่นขอนารี ผ้าไหมลวดลายหมี่คั่นขอนารี ว่ากันว่าเป็นลวดลายผ้ามัดหมี่เอกลักษณ์ของจังหวัดชัยภูมิ เกิดจากการนำหมี่คั่นลายโบราณ มารวมกับลวดลายมัดหมี่ขอนารี ซึ่งสมเด็จพระนางเจ้าสิริกิติ์ พระบรมราชินีนาถ ได้มีพระราชดำริให้อนุรักษ์ไว้จนกระทั่งเกิดเป็นลวดลายผ้าเอกลักษณ์ของจังหวัดชัยภูมิจน

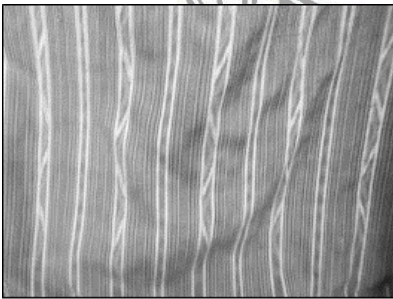
การทอผ้าและผลิตผ้าไหมของคนชัยภูมินั้น จากประวัติที่ได้รับการบอกเล่าและบันทึกไว้บอกว่า ช่วงสมัยรัตนโกสินทร์ ในสมัยพระบาทสมเด็จพระพุทธเลิศหล้านภาลัย พ.ศ.2360 หรือกว่า 200 ปี ชาวชัยภูมิได้ผลิตผ้าไหมอย่างดีเป็นที่รู้จักตั้งแต่สมัยของ “พระยาภักดีชุมพล (แล)” เจ้าเมืองชัยภูมิ ที่ชาวชัยภูมิให้การเคารพเป็นอย่างสูง เป็นชาวเมืองเวียงจันทน์ ได้อพยพย้ายถิ่นฐานมาตั้งเมืองที่เมืองชัยภูมิ ในสมัยนั้นต้องมีการส่งเครื่องบรรณาการไปถวายที่กรุงเทพฯ และเวียงจันทน์ ประเทศลาว และหนึ่งในเครื่องบรรณาการที่สำคัญ คือ ผ้าไหม ด้วย

เหตุนี้ จึงทำให้ชาวบ้านมีภูมิปัญญา เรื่องของการทอผ้าไหมสะสมมาเป็นเวลาช้านาน และมีการพัฒนาเรื่องผ้าจนมีชื่อเสียงเป็นที่รู้จักในปัจจุบัน

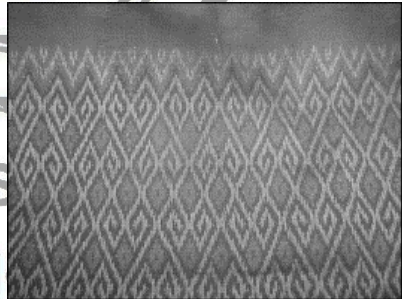
ลวดลายและกรรมวิธีการทอ จากหลักฐานการอยู่อาศัยของกลุ่มชนในบริเวณเมืองชัยภูมิ มีวัฒนธรรมการแต่งกาย การออกแบบลวดลายบนผืนผ้า โดยเฉพาะการทำลวดลายผ้านั้นมีหลายวิธี เช่น การมัดหมี่ การเก็บขิดยกลาย เป็นต้น ลายต่างๆ ที่ได้มานั้น เกิดจากทั้งความคิดและความเชื่อ ที่มีมาแต่โบราณสืบต่อกันมา

ผ้าไหมลายหมี่คั่นขนนารี เป็นลวดลายผ้ามัดหมี่ที่เป็นเอกลักษณ์ของจังหวัดชัยภูมิ โดยเกิดจากการนำหมี่คั่นลวดลายโบราณที่เป็นลวดลายพื้นฐาน มารวมกับลายมัดหมี่ขนนารีที่เป็นลวดลายที่มีการประยุกต์มาจากลายขอในช่วงหลัง

ส่วนการนำผ้าไหมลายหมี่คั่นขนนารีไปใช้ประโยชน์ส่วนใหญ่นิยมใช้ถุง และตัดเย็บเป็นเสื้อผ้าตามความต้องการของผู้สวมใส่



ลายคั่น



ลายขอ

ภาพที่ 5 ภาพผ้าไหมลายหมี่คั่นขนนารี

ที่มา: http://www.qsds.go.th/silkcotton/k_18.php

ผ้าไหมมัดหมี่ลายแก้วมุกดา (เรื่องเดียวกัน, 2558) ได้มีการอธิบายว่าในปี พ.ศ.2545 ผู้ว่าราชการจังหวัดมุกดาหาร ได้มีแนวคิดให้มีผ้าที่เป็นเอกลักษณ์ของจังหวัดมุกดาหารขึ้นตามภูมิปัญญาท้องถิ่นที่มีอยู่ เพื่อรักษาวัฒนธรรมประเพณีดั้งเดิมให้คงอยู่ จึงได้มีคำสั่งแต่งตั้งคณะกรรมการพิจารณาคัดเลือกผ้าเอกลักษณ์ประจำจังหวัดมุกดาหาร อันประกอบด้วยผู้เชี่ยวชาญผู้เกี่ยวข้องของหลายหน่วยงาน เพื่อทำการศึกษาและเลือกกลดลายผ้าให้เป็นเอกลักษณ์ของจังหวัดมุกดาหาร และได้มีการพิจารณาให้ “ผ้าลายแก้วมุกดา” เป็นผ้าเอกลักษณ์ของจังหวัด

ลวดลายและกรรมวิธีการทอ ผ้าไหมมัดหมี่ลายแก้วมุกดา เป็นการนำเอาลวดลายผ้าโบราณที่มีเอกลักษณ์และมีความหมายของจังหวัดมาดัดเป็นลวดลายบนเส้นไหมและทอเป็นผืนผ้า แต่ลวดลายมีเอกลักษณ์และความหมายสำหรับจังหวัดมุกดาหาร ดังนี้

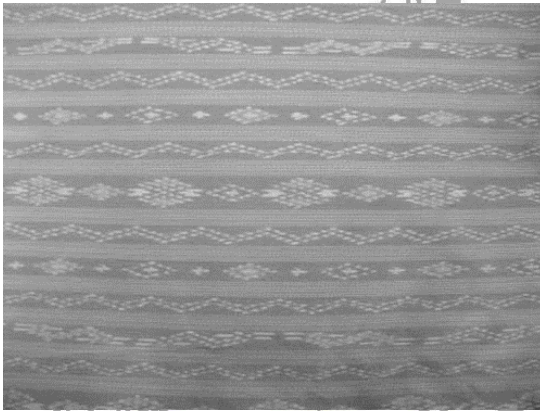
1. **ลวดลายสายน้ำ** (ลวดลายงูอกเง็ก หรือลวดลายซิกแซก) มีลักษณะเป็นเส้นโค้งสีขาว หมายถึง สัญลักษณ์แทนแม่น้ำโขงซึ่งเป็นสายน้ำคู่จังหวัดมุกดาหาร ซึ่งเป็นเส้นกันเขตแดนระหว่างประเทศไทยและประเทศลาว

2. **ลวดลายนาคน้อย** (หรือลวดลายพญานาค) เป็นสัตว์แห่งความอุดมสมบูรณ์ เกี่ยวกับพุทธศาสนา ชาวอีสานมักจะมีการนับถือนาคเป็นวัฒนธรรมร่วมกัน จะปรากฏลวดลายนาคในผืนผ้าชาวอีสานมากมายหลายแบบ หมายถึง พญานาคที่อาศัยอยู่ในแม่น้ำโขงแผ่ดูแลความเป็นอยู่ของชาวเมืองมุกดาหาร

3. **ลวดลายดอกช้างน้ำ** (ลวดลายดอกกระบวนน้อย) เป็นลวดลายสีเหลืองดอกช้างน้ำ ซึ่งเป็นไม้มงคลประจำจังหวัดมุกดาหาร

4. ลวดลายตุ้มเล็ก (ลวดลายตุ้มลายไม้) แทนดวงแก้วเล็ก (ดวงดาวในท้องฟ้า)

5. ลายตุ้มใหญ่ หรือลายมุก มีลักษณะเป็นดอกสีขาวหรือที่เรียกว่าลวดลายตุ้ม หมายถึง แก้วมุกดา ซึ่งเป็นสิ่งศักดิ์สิทธิ์คู่บ้านคู่เมืองของชาวเมืองมุกดาหาร



ภาพที่ 6 ภาพผ้าไหมมัดหมี่ลายแก้วมุกดา

ที่มา: http://www.qsds.go.th/silkcotton/k_17.php

ผ้าไหมมัดหมี่ลายแก้วมุกดา เป็นการนำเอาลวดลายผ้าโบราณที่มีเอกลักษณ์และมีความหมายของจังหวัดมุกดาหารมาเป็นลวดลายบนเส้นไหมและทอเป็นผืนผ้า ส่วนลักษณะของผ้าไหมมัดหมี่ลายแก้วมุกดา เป็นผ้ามัดหมี่ มีสี 5 สี คือ สีฟ้า สีเหลืองเข้ม สีนํ้าเงิน สีขาว และสีบานเย็น คั้นลวดลายด้วยเส้นไหม 4 สี ได้แก่ ไหมเข็นควบสีนํ้าเงินและสีขาว (ไหมหางกระรอก) เส้นไหมสีบานเย็น

เส้นไหมสีเหลือง เส้นไหมสีฟ้าคราม เป็นผ้าทอด้วยกี่พื้นเมืองที่ทอด้วย 5 กระสวย

ส่วนการนำไปใช้ประโยชน์ ผ้าไหมลายแก้วมุกดา เป็นผ้าที่ชาวบ้านนิยมใช้กันอย่างมาก ผ้านี้สวมใส่ใช้ได้ทุกงานตั้งแต่การทำไร่ ทำนา ไปถึงงานประเพณี และงานเทศกาลต่างๆ

ดังนั้นจะเห็นได้ว่าในภาคอีสานแต่ละจังหวัด ตามที่ผู้เขียนได้ศึกษาประกอบด้วย 5 จังหวัดข้างต้นนั้น ภูมิปัญญาท้องถิ่นเกี่ยวกับการทอผ้าของแต่ละจังหวัดมีทั้งความเหมือนและความแตกต่างกัน ทั้งรูปแบบ วิธีการ และลวดลาย จึงถือได้ว่าผ้าทอของแต่ละจังหวัดมีคุณค่าเป็นเอกลักษณ์และถือเป็นมรดกอันล้ำค่าของแต่ละจังหวัด จึงควรมีการอนุรักษ์ไว้สืบไป

7. ผลการศึกษา

จากการศึกษา 1) รูปแบบและลักษณะสำคัญของการทอผ้าพื้นเมืองของชาวอีสาน 2) ลวดลายสีเส้นของผ้าพื้นเมืองของชาวอีสาน ตามกรอบแนวคิดพบว่า ผ้าทอต่างมีลวดลายสีเส้นและลักษณะเด่นที่เป็นเอกลักษณ์ของแต่ละจังหวัด ดังนี้

7.1 จังหวัดสุรินทร์ มีผ้าโฮลที่ถือเป็นผ้าที่มีลวดลายเอกลักษณ์ของทางจังหวัด ซึ่งได้รับอิทธิพลมาจากศิลปะของเขมร นิยมใช้ไหมเส้นน้อยในการทอทำให้ผ้ามีความละเอียด เนื้อผ้าเบาบางและอ่อนนุ่ม ด้านการนำไปใช้ประโยชน์นิยมใช้สวมใส่ในพิธีสำคัญ งานมงคลต่างๆ

7.2 จังหวัดบุรีรัมย์ มีผ้ามัดหมี่ตีนแดงที่ถือว่าเป็นผ้าที่เป็นเอกลักษณ์ของทางจังหวัด ซึ่งมีแหล่งผลิตส่วนใหญ่อยู่ในพื้นที่อำเภอพุทไธสงและอำเภอนาโพธิ์ นิยมใช้ไหมที่มัดหมี่เป็นลวดลายพื้นเมืองทอด้วยผ้าไหมทั้งฝืน ส่วนเชิง

ของผ้ามัดหมี่ส่วนใหญ่จะเป็นพื้นสีแดง ลวดลายเป็นแถบริ้วลวดลายจกขนาดเล็ก ด้านการนำไปใช้ประโยชน์นิยมใช้สวมใส่ในงานพิธีกรรมทางศาสนา งานบุญประเพณีต่างๆ

7.3 จังหวัดนครราชสีมา มีผ้าหางกระรอกเป็นผ้าที่เป็นเอกลักษณ์ของทางจังหวัด เป็นผ้าที่ใช้เทคนิคการทอพิเศษโดยการใช้นวมสองเส้น หรือสองสี ทำเป็นเส้นลูกลาย ทำให้ผ้าที่ออกมาหลังจากการทอเสร็จสมบูรณ์จะมีลักษณะเหมือนภาพ 3 มิติ ลวดลายมีความเรียบง่าย แต่แฝงด้วยความประณีตและงดงาม ซึ่งในปัจจุบันนิยมนำผ้าหางกระรอกมาตัดเย็บเป็นเสื้อผ้าเพื่อสวมใส่ รวมถึงพัฒนารูปแบบผลิตภัณฑ์ให้เป็นผ้าคลุมไหล่ ผ้าพันคอ เป็นต้น

7.4 จังหวัดชัยภูมิ มีผ้าไหมลายหมี่คันขอนารีเป็นผ้าที่มีลวดลายเอกลักษณ์ของทางจังหวัด ทั้งนี้ ลวดลายเกิดขึ้นมาจากความคิดและความเชื่อที่สืบทอดกันมา และมีการพัฒนาเรื่องผ้าและลวดลายจนมีชื่อเสียงเป็นที่รู้จักในปัจจุบัน ด้านการนำไปใช้ประโยชน์นิยมนำไปตัดเย็บเป็นเสื้อผ้าตามความต้องการของผู้สวมใส่

7.5 จังหวัดมุกดาหาร มีผ้าไหมมัดหมี่ลายแก้วมุกดาเป็นผ้าที่เป็นเอกลักษณ์ของชาวมุกดาหาร เกิดจากแนวคิดของผู้ว่าราชการจังหวัดในช่วงปี พ.ศ.2545 ที่อยากให้จังหวัดมีลวดลายผ้าที่เป็นเอกลักษณ์ประจำจังหวัด ได้แก่ ลวดลายสายน้ำ ลวดลายนาคน้อย ลวดลายดอกขำงิ้วขาว ลวดลายตุ้มเล็ก และลวดลายตุ้มใหญ่ ซึ่งแต่ละลวดลายต่างเป็นภาพสะท้อนที่ได้จากสถานที่ต่างๆ ที่สำคัญภายในจังหวัดมุกดาหารเอง ด้านการนำไปใช้ประโยชน์นั้น สามารถนำไปใช้ประโยชน์ทุกงานตั้งแต่การทำนา ไปจนถึงงานประเพณีต่างๆ

ตารางที่ 1 แสดงตัวอย่างรูปแบบ ลักษณะ และลวดลายสีสັນของผ้าทอพื้นเมืองในอีสาน

จังหวัด	ชื่อผ้า	รูปแบบ ลักษณะ และลวดลายสีสັນ ผ้าทอ
สุรินทร์	ผ้าโฮล	<ul style="list-style-type: none"> - ได้รับอิทธิพลมาจากวัฒนธรรมและศิลปะของเขมร - นิยมใช้ไหมน้อยในการทอ - เนื้อผ้าแน่นเส้นไหมเล็กละเอียด เนื้อผ้าบางเบาและอ่อนนุ่ม - ลวดลายสีสັນเป็นแบบฉบับของชาวสุรินทร์
บุรีรัมย์	ผ้ามัดหมี่ตีนแดง	<ul style="list-style-type: none"> - เป็นผ้าไหมที่มัดหมี่ลายพื้นเมืองและทอด้วยผ้าไหมทั้งผืน - ส่วนเชิงของผ้ามัดหมี่ทุกผืนจะเป็นพื้นสีแดง - ลวดลายเป็นแถบริ้วลายจกขนาดเล็ก - เป็นผ้าที่เป็นเอกลักษณ์ของชาวบ้านนาโพธิ์จังหวัดบุรีรัมย์
นครราชสีมา	ผ้าหางกระรอก	<ul style="list-style-type: none"> - ลวดลายเรียบง่าย แต่แฝงด้วยความประณีตและงดงาม - เป็นผ้าเรียบที่ใช้เทคนิคการทอพิเศษใช้ไหม 2 เส้น “เส้นลูกลาย” - มีลายเหลือบสีในต้วมอเหมือนภาพ 3 มิติ - เป็นผ้าที่เป็นเอกลักษณ์ของชาวนครราชสีมา

ตารางที่ 1 แสดงตัวอย่างรูปแบบ ลักษณะ และลวดลายสีสันของผ้าทอพื้นเมืองในอีสาน (ต่อ)

ชัยภูมิ	ผ้าไหมลายหมี่คั่นขนอนรี	<ul style="list-style-type: none"> - เป็นลวดลายที่มีประวัติความที่ยาวนาน (พ.ศ.2360) - ลวดลายเกิดจากความคิดและความเชื่อที่สืบทอดกันมา - ลายหมี่คั่นขนอนรี เป็นลายผ้ามัดหมี่เอกลักษณ์ของชัยภูมิ
มุกดาหาร	ผ้าไหมมัดหมี่ลายแก้วมุกดา	<ul style="list-style-type: none"> - เป็นลวดลายที่เกิดขึ้นจากสถานที่ต่างๆ ที่มีความสำคัญในจังหวัดมุกดาหาร เช่น ลายสายน้ำ (แม่น้ำโขง) ลายนาคน้อย (พญานาค) ลายดอกซ้างน้ำ (ดอกกระบวนน้อย) เป็นต้น - เป็นลวดลายที่เป็นเอกลักษณ์ของชาวมุกดาหาร

8. บทสรุป

“ทอหูกบ่เป็นแจ ทอแพรบ่เป็นฝาด้อนเลี้ยงม่อนบ่ฮู้โตลูกโตนอน อย่าพ้าววนเอาผ้า” จากคำผญาดังกล่าวสะท้อนให้เห็นว่า การทอผ้าพื้นบ้านภาคอีสาน มีความสำคัญเป็นอย่างยิ่งต่อวิถีชีวิตของคนอีสานโดยเฉพาะกับผู้หญิงชาวอีสาน เพราะจะต้องทอผ้าเพื่อใช้เป็นเครื่องนุ่งห่มในชีวิตประจำวันให้กับตนเองและครอบครัว และบางส่วนอาจจะจำหน่ายเพื่อหารายได้ให้กับครอบครัว ทำให้ผู้หญิงอีสานต้องเรียนรู้และฝึกหัดการทอผ้ามาตั้งแต่เด็ก จนกลายเป็นส่วนหนึ่งของวิถีชีวิต

อย่างไรก็ตามการทอผ้าในภาคอีสานของแต่ละจังหวัด จะมีรูปแบบ ลักษณะ และลวดลายสีสันทันในการทอที่แตกต่างกัน ซึ่งความแตกต่างกันดังกล่าว นั้นอาจมีเหตุปัจจัยมาจากอิทธิพลทางวัฒนธรรมดั้งเดิม ความเชื่อ ศาสนา ตลอดจนการจินตนาการลวดลายจากสถานที่สำคัญของแต่ละจังหวัด ทำให้ผ้าแต่ละพื้นมีเอกลักษณ์และความโดดเด่นเฉพาะของแต่ละพื้นที่

ทั้งนี้ นอกจากการทอผ้าเป็นเครื่องนุ่งห่มและจำหน่ายแล้ว ชาวอีสานยัง ทอตามความเชื่อถือศรัทธาในพุทธศาสนาด้วย เช่น การทอผ้าสำหรับทำหมอน ถวายพระ ผ้าพระเวส ผ้าห่อคัมภีร์โบราณ ธงหรือธง (มักออกเสียง ชุง) ถวายพระ ในงานบุญตามประเพณีต่างๆ ตามความเชื่อของชาวอีสานที่สืบทอดกันมาช้านาน

การทอผ้าในภาคอีสานมีประวัติความเป็นมาที่ยาวนานจนกลายเป็น ส่วนหนึ่งของวิถีชีวิตของคนอีสาน ซึ่งถือได้ว่าเป็นเอกลักษณ์ประการหนึ่งของ ชาวอีสาน ดังนั้น ควรมีวิธีการอนุรักษ์การทอผ้ารวมถึงการแต่งกายด้วยผ้าทอ ซึ่ง ถือได้ว่าเป็นผ้าที่มีเสน่ห์ของแต่ละจังหวัด ทั้งนี้ จากการศึกษาพบว่าแต่ละ จังหวัดก็มีลวดลายผ้าที่เป็นเอกลักษณ์ของตัวเอง จากความโดดเด่นของผืนผ้า สามารถนำมาสร้างสรรค์ออกแบบตัดเย็บได้หลายรูปแบบ ไม่เพียงเฉพาะ ลวดลายสีสันทันสวยงามเท่านั้น แต่ยังมีเสน่ห์ชวนหลงใหล พร้อมทั้งเป็นการ สืบสานและอนุรักษ์ความเป็นท้องถิ่นและความเป็นไทย เพื่อให้คนรุ่นหลังได้รับรู้ ถึงความงามของศิลปะผ้าอีสานให้อยู่คู่สังคมอีสานและสังคมไทยสืบไป

บุษราคัมปีที่ถิ่นอีสาน

9. ข้อเสนอแนะ

9.1 เนื่องจากผ้าทอพื้นเมืองในแต่ละจังหวัดมีเอกลักษณ์และความ เป็นมาที่ยาวนาน ดังนั้นทั้งชาวบ้านในชุมชน ภาคเอกชน และหน่วยงานภาครัฐ จึงควรมีการอนุรักษ์ภูมิปัญญาการทอผ้า ซึ่งเป็นมรดกทางวัฒนธรรมของ ท้องถิ่นให้คงอยู่ต่อไป

9.2 ควรส่งเสริมให้บุคคลที่มีความสนใจ อาทิ นักเรียน นักศึกษา นักวิชาการ ตลอดจนบุคคลที่สนใจทั่วไป ให้มีการศึกษาเกี่ยวกับภูมิปัญญา ชาวบ้านในการทอผ้าในจังหวัดต่างๆ เพื่อเป็นการค้นคว้าและรวบรวมข้อมูล โดยมีเป้าประสงค์ คือ การนำผลการศึกษาที่ได้ไปสู่กระบวนการถ่ายทอดภูมิปัญญา นี้ ให้คนรุ่นใหม่และสังคมไทยต่อไป



ศูนย์การวิจัย
พุทธศิลป์ถิ่นอีสาน

เอกสารอ้างอิง

กิตติธันต์ ญาณพิสิษฐ์. (2557). ลวดลายผ้าทอร่วมสมัยภายใต้

“จินตนาการใหม่”. วารสารศิลปกรรมศาสตร์ มหาวิทยาลัย
ขอนแก่น, 5(2), 197 - 213.

ณัติภรณ์ พิลา. (ม.ป.ป.). ศิลปวัฒนธรรมอีสาน. สืบค้นเมื่อ 16 กันยายน
2559, จาก <http://www.lib.ru.ac.th/journal/isan/witee/pawet.html>.

ธีรรัตน์ ชื่นศิริกุล. (2555). แนวทางการอนุรักษ์ความเป็นอัตลักษณ์ของ
ผ้าฝ้ายทอมือไทยของ บ้านร่องกองข้าว ตำบลบวค่าง
อำเภอสันกำแพง จังหวัดเชียงใหม่. วิทยานิพนธ์ศึกษาศาสตร์
มหาบัณฑิต สาขาอาชีวศึกษา คณะศึกษาศาสตร์
มหาวิทยาลัยเชียงใหม่.

ประทับใจ สิกขา. (2555). ผ้าทอพื้นเมืองอีสานใต้. อุบลราชธานี: ศิริธรรม
ออฟเซ็ท.

ระบบสารสนเทศศูนย์อนุรักษ์ผ้าไหม กรมหม่อนไหม กระทรวงเกษตร
และสหกรณ์. (2558). ผ้าหางกระรอก. สืบค้นเมื่อ 27 ตุลาคม
2558, จาก http://www.qsds.go.th/silkcotton/k_2.php.

_____. ผ้ามัดหมี่ดินแดง. สืบค้นเมื่อ 25 ตุลาคม 2558, จาก http://www.qsds.go.th/silkcotton/k_16.php.

_____. ผ้าไหมมัดหมี่ลายแก้วมุกดา. สืบค้นเมื่อ 25 ตุลาคม 2558, จาก
http://www.qsds.go.th/silkcotton/k_17.php.

_____. ผ้าไหมลายหมี่คั่นขอนารี. สืบค้นเมื่อ 27 ตุลาคม 2558, จาก
http://www.qsds.go.th/silkcotton/k_18.php.

ระบบสารสนเทศศูนย์อนุรักษ์ผ้าไหม กรมหม่อนไหม กระทรวงเกษตร
และสหกรณ์. (2558). ผ้าโฮล. สืบค้นเมื่อ 25 ตุลาคม 2558, จาก
http://www.qsds.go.th/silkcotton/k_1.php

ศิริพร บุญชู และนันทวรรณ รักพงษ์. (2555). ภูมิปัญญาการผลิตเส้นไหม
ไทยพื้นบ้านอีสาน. กรมหม่อนไหม กระทรวงเกษตรและสหกรณ์.

อรพินท์ พานทองและคณะ. (2540). การศึกษาเพื่ออนุรักษ์ลายผ้าขิดจังหวัด
ยโสธร. รายงานผลการวิจัย.

อ้อยทิพย์ เกตุเอม. (2548). โครงการหนึ่งตำบลหนึ่งผลิตภัณฑ์ในกิจกรรม
ส่งเสริมงานวิจัยเชิงปฏิบัติการแบบมีส่วนร่วม เพื่อพัฒนา
มาตรฐานคุณภาพผลิตภัณฑ์ชุมชนในผ้าทอพื้นบ้านทุก
ภูมิภาคและอาหารแปรรูป 4 เครือข่ายผลิตภัณฑ์ภาคกลาง.
กรณีศึกษา: ผลิตภัณฑ์ผ้าหางกระรอกบ้านพะงาดเหนือพัฒนา
หมู่ 12 ต.ขามสมบูรณ์ อ.คง จ.นครราชสีมา”.

การประชุมสัมมนาวิชาการว่าด้วยเศรษฐกิจชุมชนแห่งประเทศไทย
ครั้งที่ 1 “ยุทธศาสตร์การพัฒนาเศรษฐกิจชุมชนบน
ฐานความรู้”. เอกสารจัดสำเนา.

ศูนย์การวิจัย พุทธศิลป์ถิ่นอีสาน